

Collectieve huishoudens in de zorgsector

Analyse van de Census 2011

Ellen Maduro-Jeandor

Inleiding

Net als in de Census van 2001 zijn in de census 2011 particuliere en collectieve huishoudens geteld. Een particulier huishouden is een eenheid binnen een woonverblijf, bestaande uit één persoon die op zichzelf woont (een éénpersoonshuishouden) of uit meerdere personen die bij elkaar wonen; dit betekent 'in huiselijk verkeer met elkaar omgaan'. Criterium voor huiselijk verkeer is dat er gemeenschappelijke regelingen bestaan voor het levensonderhoud (aanschaf van voeding en andere levensbehoeften) en dat gebruik wordt gemaakt van een gemeenschappelijk hoofdwoonvertrek en van een gemeenschappelijke keuken.

Collectieve huishoudens zijn instituten zoals verpleeghuizen, internaten, bejaardentehuizen, strafgevangenis, etc. Hier is geen sprake van groepsafspraken. Het reilen en zeilen in het instituut wordt bepaald door een managementteam.

In een eerdere uitgave van de Modus (Jaargang 12 nummer 2) verscheen een artikel over de gevangenisbevolking ten tijde van de census. In dit artikel worden zorginstellingen onder de loep genomen. Zorginstellingen zijn instellingen waar zorg wordt aangeboden (zorgaanbieders) aan zorgvragers (personen die zorg behoeven). Er zijn verschillende soorten zorginstellingen. Ziekenhuizen zijn het meest bekende type zorginstelling.

Er zullen een aantal kenmerken worden beschreven van de in de census getelde zorgvragers in verpleeg- en verzorgingshuizen. Het betreft personen die voor onbepaalde tijd in een zorginstelling verblijven en samen met andere bewoners een collectief huishouden vormen. Niet alle zorgvragers maken deel uit van een collectief huishouden. De zorgvragers die bijvoorbeeld onder de thuiszorg vallen of tijdelijk in een ziekenhuis worden verpleegd, zijn lid van een privé-huishouden.

Omvang collectieve en privé huishoudens

Volgens de Census 2011 wonen er in totaal 150.563 personen in Curaçao, verdeeld over 55.003 huishoudens (54.936 privé-huishoudens en 67 instituten of te wel collectieve huishoudens). Het aantal personen in privé huishoudens bedraagt 147.862. In de collectieve huishoudens zijn er 2701 bewoners geteld (zie tabel 1). Na de Census van 1992 is een flinke toename te zien van 42 procent in 2001. In de Census 2011

Tabel 1. Bevolkingsomvang en gemiddelde huishoudgrootte, Curaçao 2011

	1992	2001	2011
Bevolkingsomvang (incl. collectieve huishoudens)	144.097	130.627	150.563
Aantal huishoudens (incl. collectieve huishoudens)	41.272	43.161	55.003
Bevolkingsomvang (excl. collectieve huishoudens)	142.258	128.015	147.862
Aantal huishoudens (excl. collectieve huishoudens)	41.242	43.109	54.936
Bevolkingsomvang collectieve huishoudens	1.839	2.612	2.701

Zorginstellingen

Type zorginstelling

De Stichting Federatie Zorginstellingen gebruikt het criterium doelgroep om de zorg te classificeren. Hierbij maakt de stichting onderscheid in de volgende categorieën of doelgroepen:

1. Chronisch zieken (sector Verpleging en Verzorging)
2. Lichamelijk en verstandelijk gehandicapten (sector Gehandicapten)
3. Personen met een geestelijke problematiek (sector Geestelijke Gezondheidszorg (GGZ), (Organisatie van de care op Curaçao, *Visiedocument-* Stichting Federatie Zorginstellingen Nederlandse Antillen, Curaçao oktober 2008).

Volgens de Federatie geldt voor een vrij grote groep zorgvragers dat sprake is van een meervoudige zorgvraag (bijvoorbeeld een lichamelijk gehandicapte persoon die chronisch ziek is). In een dergelijk geval is de dominante zorgvraag bepalend voor de indeling van de zorgvrager in een bepaalde categorie.

Verder wordt in het visiedocument melding gemaakt van de Thuiszorg, die personen onder haar hoede heeft die door de zorgaanbieders in een thuissituatie worden verzorgd en of verpleegd. Deze zorg- en verpleegfunctie geschiedt vanuit een primair medisch perspectief en daardoor is een andere expertise vereist dan in de ambulante sector Gehandicaptenzorg en GGZ. De thuiszorg vertoont meer gemeenschappelijkheid met het intramurale onderdeel van de sector Verpleging en Verzorging. In de toekomst zal in overleg met betrokken stakeholders bepaald worden of de Thuiszorg als een vierde categorie (sector) beschouwd gaat worden.

Een andere categorie zorgvragers waaraan speciale aandacht geschonken wordt, is de categorie personen met een psychogeriatrische aandoening.¹ Indien men de intramurale zorgverlening aan deze doelgroep als een speciale vorm van ouderenzorg zou kenmerken,

¹ Ziekte, aandoening of stoornis in of van de hersenen (mede) als gevolg van ouderdom. Deze aandoening gaat vaak gepaard met aantasting van het denkvermogen, gevoelsleven, intellect en het geheugen. Soms is er ook sprake van een afname van motorische functies en een vermindering van de sociale redzaamheid (<http://www.monitorlangdurigezorg.nl/overmlz/begrippen/psychogeriatrische-aandoening>).

dan kunnen de instellingen die onder dit zorgsoort vallen ingedeeld worden bij de sector Verpleging en Verzorging of GGZ. De categorisering van dit zorgtype moet nader worden bepaald.

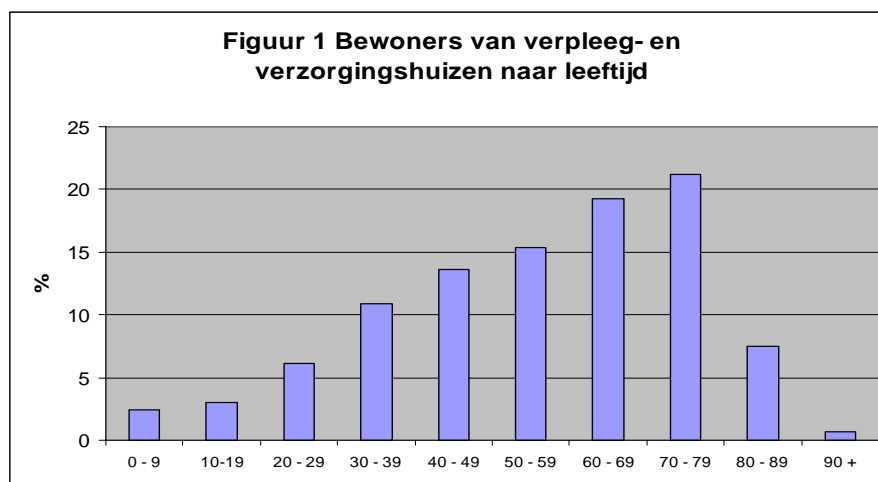
Demografische kenmerken

Leeftijd en geslacht

Er zijn 1651 personen in de betreffende collectieve huishoudens. Dit is 1,1 procent van de totale bevolking die in de Census is geteld. Ten opzichte van het totale aantal bewoners van collectieve huishoudens (instituten) is dat 61 procent.

Van de 1651 personen die geteld zijn in verpleeg- en verzorgingshuizen zijn 226 (53%) man en 203 (47%) vrouw.

Ruim 2 procent (2,4%) van het totaal betreft jongeren beneden de 20 jaar. Drie procent behoort tot de groep 20-29-jarigen. Naarmate de leeftijd stijgt, stijgt het aandeel bewoners van verpleeg- en verzorgingshuizen. Na de leeftijdsklasse 70-79 is sprake van een abrupte daling (Figuur 1).

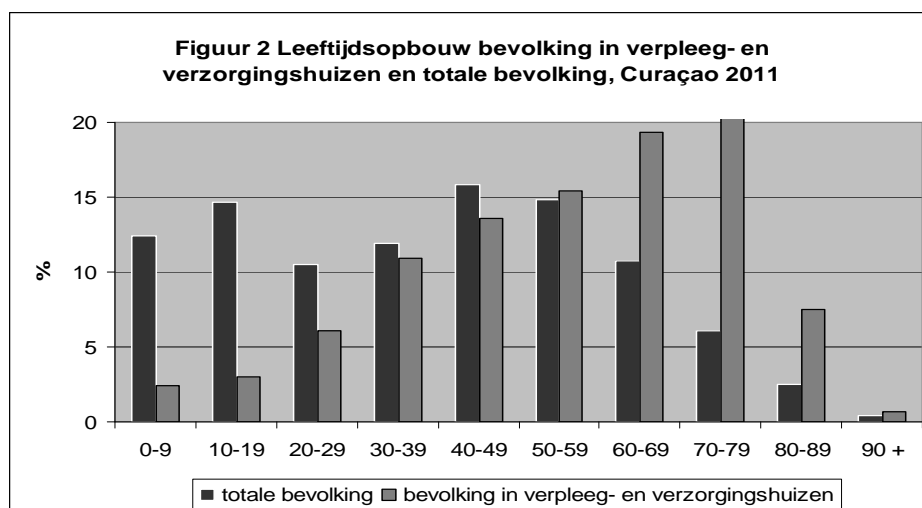


Volgens Tabel 2 zijn mannen voornamelijk in de leeftijdsgroepen 50-59, 60-69 en 70-79 jaar (18 en 17 %). Er zijn relatief meer vrouwen dan mannen in de leeftijdsgroep 70-79 en 80-89 jaar (respectievelijk 21 en 28 %). Er zijn meer oudere vrouwen dan mannen in de betreffende collectieve huishoudens. Hoogst waarschijnlijk betreft het hier de categorie in de bejaardenhuizen. Vrouwen hebben een hogere levensverwachting dan mannen.

Tabel 2 Bewoners van verpleeg- en verzorgingshuizen naar leeftijd en geslacht, Curaçao 2011

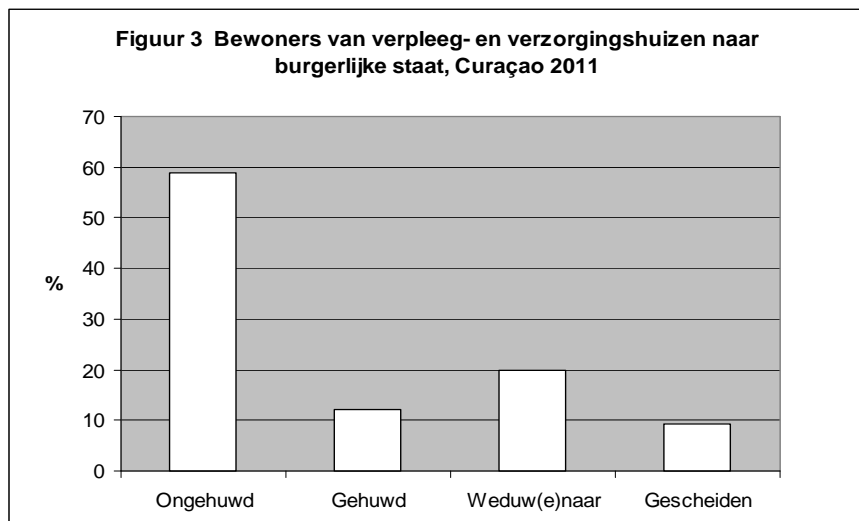
	Man		Vrouw		Totaal	
	absoluut	relatief	absoluut	relatief	absoluut	relatief
0 - 19	32	3,6	8	1,0	40	2,4
20 - 29	32	3,6	17	2,2	49	3,0
30 - 39	69	7,8	31	4,0	100	6,1
40 - 49	128	14,6	52	6,7	180	10,9
50 - 59	156	17,7	69	8,9	225	13,6
60 - 69	146	16,6	108	14,0	254	15,4
70 - 79	158	18,0	160	20,7	318	19,3
80 - 89	131	14,9	219	28,4	350	21,2
90 +	27	3,1	108	14,0	135	8,2
Totaal	879	100,0	772	100,0	1651	100,0

In Figuur 2 wordt de leeftijdsverdeling van de bewoners van verpleeghuizen vergeleken met die van de totale bevolking. Het is vooral het aandeel oudere personen, boven de 60 jaar, in verpleeg- en verzorgingshuizen, dat veel groter is dan in de gehele bevolking. Voor de jongere leeftijdsklassen, tot 29 jaar, is juist het omgekeerde het geval. Het valt op dat in de tussenliggende leeftijdsklassen (30-39, 40-49 en 50-59) het aandeel bewoners in de betreffende collectieve huishoudens niet veel verschilt met het aandeel van de overeenkomstige leeftijdscategorieën van de totale bevolking.



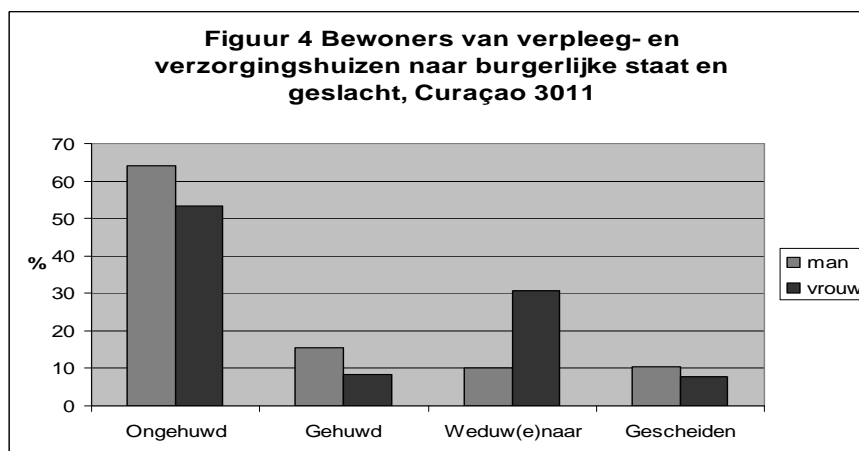
Burgerlijke staat

Verreweg de grootste groep verpleeg- en verzorgingshuisbewoners (circa 60 %) heeft de burgerlijke staat ongehuwd. In deze categorie vallen ook de kinderen en jongeren (2,4 % beneden de 20 jaar in Tabel 2). De allerkleinste groep, nog geen 10 procent, is gescheiden (Figuur 3).



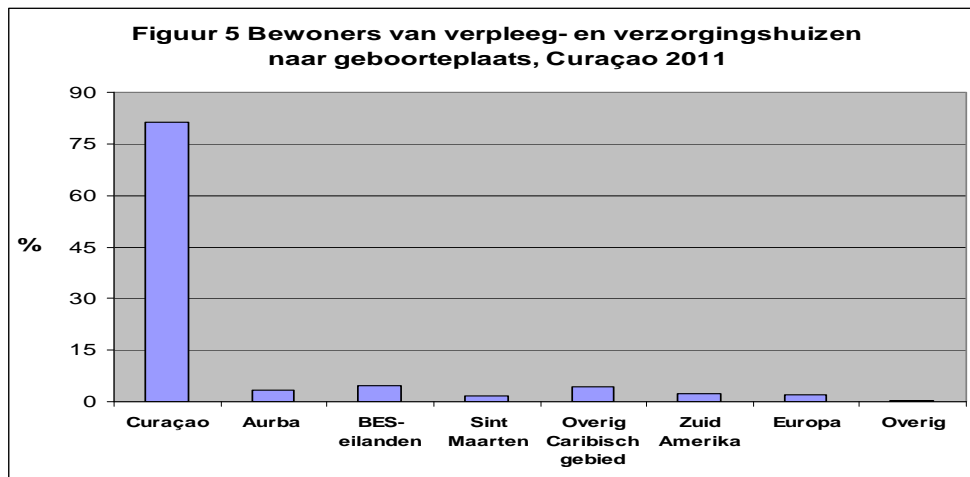
Opvallend is het hogere percentage weduwen (20%) ten opzichte van het percentage gehuwden (12%), meer dan anderhalf keer zoveel (Figuur 3).

Uit Figuur 4 blijkt dat het aandeel weduws in de betreffende collectieve huishoudens ruim drie maal zo groot is als het aandeel weduwnaren. Hetzelfde geldt ook voor de categorie gehuwden, namelijk een groter aandeel weduws vergeleken met weduwnaars.



Geboorteplaats

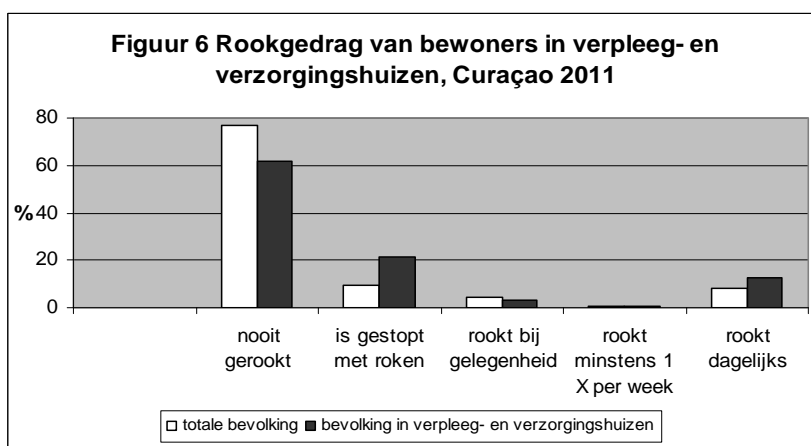
De meeste inwoners van verpleeghuizen zijn afkomstig uit het Caribisch gebied; ruim 95 procent is daar geboren, waarvan uiteraard de meesten in Curaçao (81,4%). Ruim 2 procent is in een Zuid-Amerikaans land geboren en 2 procent heeft een Europees land als geboorteplaats (Figuur 5).



Gezondheidskenmerken van bewoners in verpleeghuizen

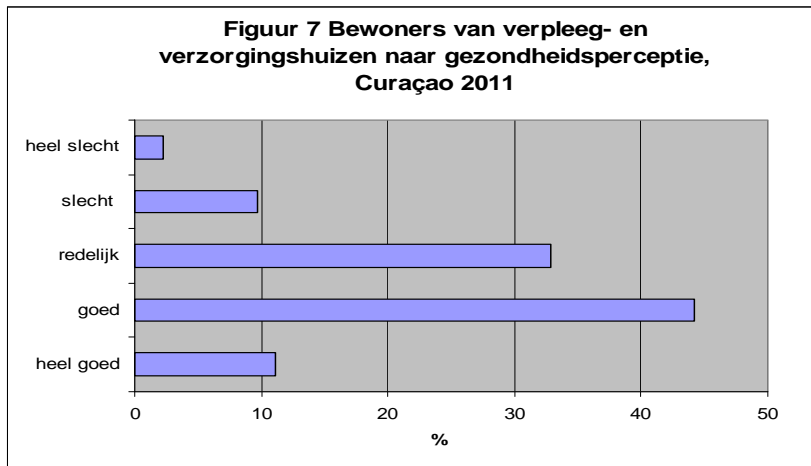
Rookgedrag

De meeste bewoners in verpleeghuizen roken niet of zijn gestopt met roken. Dit levert bij elkaar opgeteld een aandeel van ruim 83 procent. Dit percentage ligt iets lager dan bij de totale bevolking (86,1%). Er wordt in iets meerdere mate gerookt in de betreffende collectieve huishoudens, dan bij de totale bevolking (Figuur 6). Vergeleken met de totale bevolking rookt een relatief grotere groep bewoners in de verpleeg- en verzorgingshuizen vrijwel dagelijks (12,7 versus 8,5%).

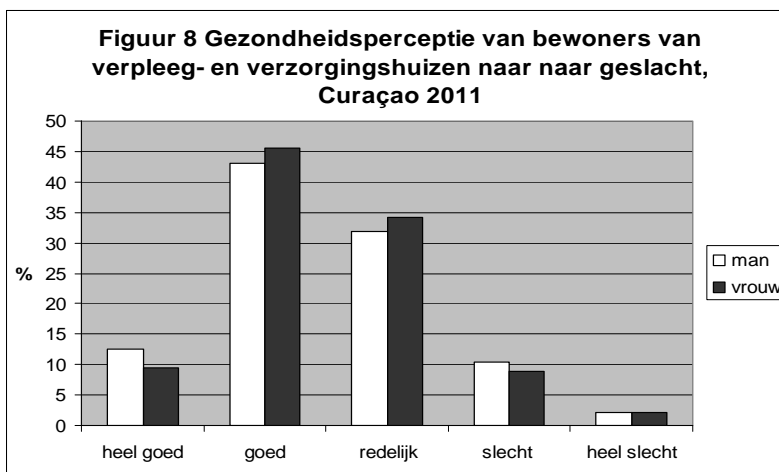


Gezondheidsperceptie

Meer dan de helft van de verpleeghuisbewoners vindt hun gezondheid goed (44%) of heel goed (11%); zie Figuur 7. De rest, minder dan de helft beoordeelt hun gezondheid als redelijk tot heel slecht.



Naar geslacht bekeken laten de resultaten weinig verschil zien tussen de perceptie van de verpleeg- en verzorgingshuizen van hun gezondheid. Indien men de variabelen “heel goed” en “goed” samenneemt komt men voor zowel de mannen/jongens als vrouwen/meisjes op 55 procent uit (Figuur 8).



Aandoeningen

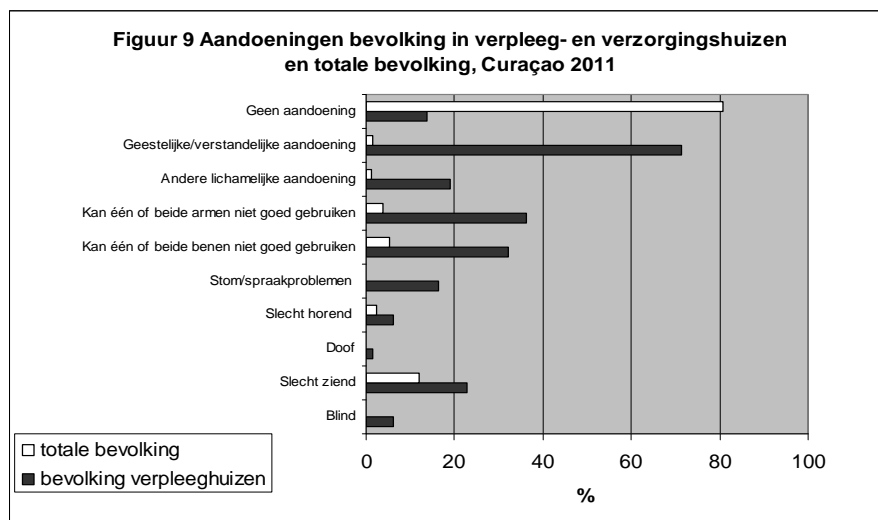
Van het aantal personen in verpleeg- en verzorgingshuizen heeft een hoog percentage (54,0%) een geestelijke/verstandelijke aandoening (Tabel 3). Meer dan een derde deel (35,4%) is slechtziend. Bijna een derde deel (33,0%) kan één of beide benen niet goed gebruiken en een wat lager percentage (29,0%) kan één of beide armen niet goed gebruiken.

Dertien procent heeft een andere lichamelijke aandoening. Degenen zonder aandoening vormen circa 57 procent van het totaal. Betrokkenen kunnen ook meer dan één aandoening hebben.

Tabel 3. Bewoners van verpleeghuizen naar aandoeningen, Curaçao 2011

Type aandoening	Totaal	
	absoluut	%
Blind	66	4,0
Slecht ziend	585	35,4
Doof	32	1,9
Slecht horend	160	9,7
Stom/spraakproblemen	86	5,2
Kan één of beide benen niet goed gebruiken	545	33,0
Kan één of beide armen niet goed gebruiken	478	29,0
Andere lichamelijke aandoening	217	13,1
Geestelijke/verstandelijke aandoening	819	54,0
Geen aandoening	938	56,8

In Figuur 9 worden de verpleeg- en verzorgingshuisbewoners en de totale bevolking vergeleken voor wat betreft aandoeningen. De aandoeningen die het vaakst voorkomen bij de bewoners van verpleeghuizen zijn: geestelijke/verstandelijke aandoening, niet goed kunnen gebruiken van ledematen, en slechtziendheid. Bij de totale bevolking doet slechtziendheid zich het vaakst voor. 13,6 Procent van de bewoners in de collectieve huishoudens onder beschouwing hebben geen van de in de Census gemeten aandoeningen, tegenover ruim 80 procent van de totale bevolking.

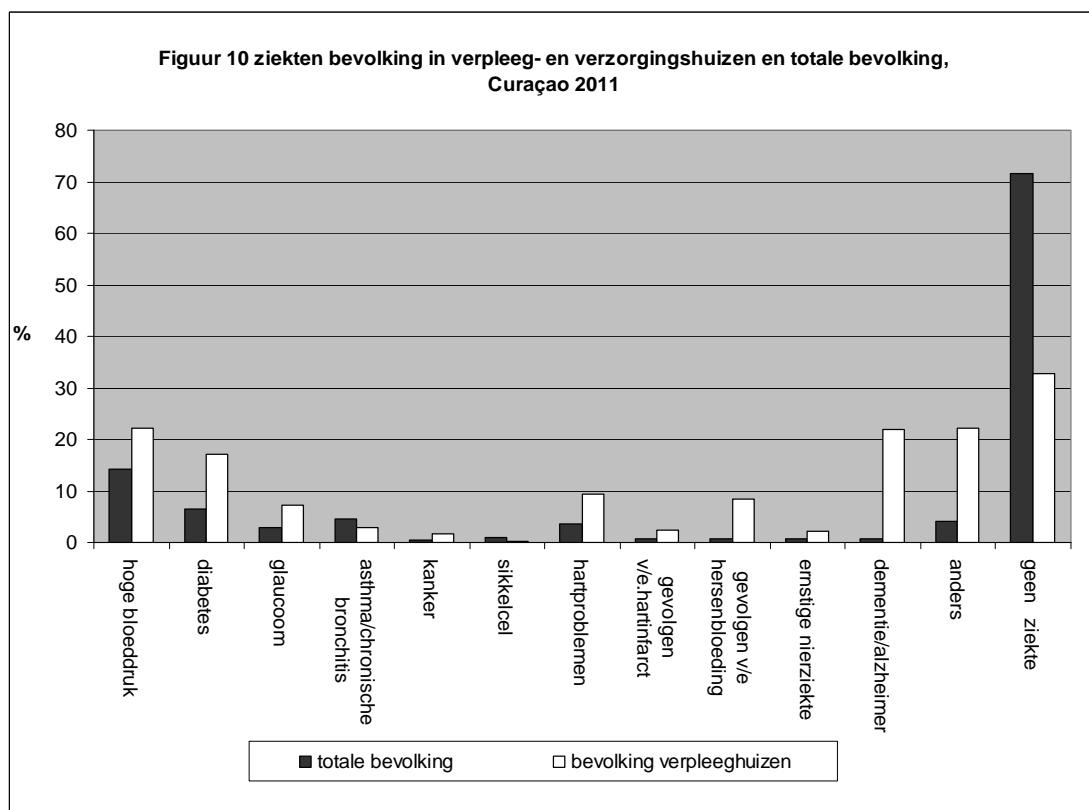


Ziekten

Hoge bloeddruk (22,1%) en dementie/alzheimer (22,0%) zijn de meest voor komende ziekten bij de bewoners van verpleeg- en verzorgingshuizen. Verder komen diabetes (17,2%), hartproblemen (9,4%) en gevolgen van een hersenbloeding (8,5%) relatief vaak. 32,7 Procent lijdt aan geen van de in de tabel 4 voorkomende ziektes.

Tabel 4. Inwoners van verpleeghuizen naar ziekten, Curaçao 2011		
Ziekten	Totaal	
	absoluut	%
Hoge bloeddruk	365	22,1
Diabetes	284	17,2
Glaucoom	121	7,3
Astma/chronische bronchitis	47	2,8
Kanker	29	1,8
Sikkelcel	3	0,2
Hartproblemen	155	9,4
Gevolgen v/e hartinfarct	42	2,5
Gevolgen v/e hersenbloeding	141	8,5
Ernstige nierziekte	35	2,1
Dementie/Alzheimer	364	22,0
Anders	365	22,1
Geen van deze ziekten	540	32,7

Het aandeel personen met hoge bloeddruk is bij de totale bevolking het grootst, gevolgd door de groep diabetici. Het aandeel dat aan geen van de betreffende ziekten lijdt is 71,6 procent.



Het zijn vooral oudere personen tussen de 60 en 89 jaar, die in verpleeg- en verzorgingshuizen zijn opgenomen. Er zijn er iets meer mannen dan vrouwen. De vrouwen zijn doorgaans ouder dan de mannen.

De meeste bewoners in de betreffende huishoudens zijn ongehuwd.

Verreweg de meesten hebben een Caribisch land als geboorteplaats.

Vergeleken met de totale bevolking wordt door de bewoners in de betreffende collectieve huishoudens vaker dagelijks gerookt.

Minder dan de helft van de bewoners van verpleeghuizen ervaart zijn of haar gezondheid als redelijk tot heel slecht.

De meest voorkomende aandoeningen bij de verpleeghuisbewoners zijn geestelijke of verstandelijke aandoeningen. Andere aandoeningen die ook vaak voorkomen hebben te maken met het niet goed kunnen gebruiken van de ledematen en slecht zien.

De meest voorkomende ziekten zijn hoge bloeddruk en dementie/alzheimer.